



ИНВЕСТИЦИОННЫЙ ПАСПОРТ

СКОВОРОДИНСКОГО МУНИЦИПАЛЬНОГО ОКРУГА



ДОРОГИЕ ДРУЗЬЯ!

Инвестиционная деятельность Сковородинского муниципального округа является приоритетным направлением в его развитии. Инвестиции – это новые производства, сферы деятельности, рабочие места для населения, налоговые поступления для бюджетов всех уровней. Наша цель создать максимально благоприятные условия для инвестора, вне зависимости какой бизнес, малый или крупный приходит в округе.



Сковородинский муниципальный округ по своим природным условиям, производственному потенциалу, экономико-географическому положению является инвестиционно-привлекательным районом. У него большие перспективы в различных сферах деятельности, деревообработка (минерально-сырьевая база), полезные ископаемые, дорожная деятельность, золотодобывающая промышленность и многое другое, более подробно об этом расскажет инвестиционный паспорт Сковородинского муниципального округа.

Хотелось бы остановиться на предприятиях, которые дадут значительный толчок в развитии Сковородинского муниципального округа и сейчас предприниматели, которые увидят перспективы в новых производствах, будут иметь лидирующие позиции на рынке, я говорю о строительстве метанолового завода в городе Сковородино. Сейчас ведется поиск инвесторов, которые могли бы войти в ТОП и создавать производства на основе метанола, а именно развивать здесь химическое производство. Также в рамках ТОП и сотрудничества с компанией есть возможность получить природный газ и на его основе открывать различные производства. В округе сконцентрированы магистральный нефтепровод, магистральный газопровод, есть возможность подключиться к электросетям различной мощности.

Еще одним преимуществом Сковородинского муниципального округа считаю реализацию крупного инвестиционного проекта по реконструкции таможенного пункта пропуска «Джалинда – Мохэ», это выход на международный рынок, торговля с КНР, здесь очень большой потенциал и перспективы, как в транспортировке грузов в КНР, так и ввоз товаров из него. Уже сейчас организация, реализующая этот проект, ведет поиск партнеров и инвесторов для будущего сотрудничества. При реализации данного проекта хорошие перспективы у туристического направления. При грузопотоке и пассажиропотоке, который пойдет через Сковородинский муниципальный округ в перспективе будут востребованы гостиницы, кафе, ремонтные мастерские, автомастерские, заправочные станции, экологические зоны отдыха, которыми так богата наша необъятная тайга. Два этих крупных проекта уже сегодня привлекают инвесторов, ведутся переговоры по различным направлениям.

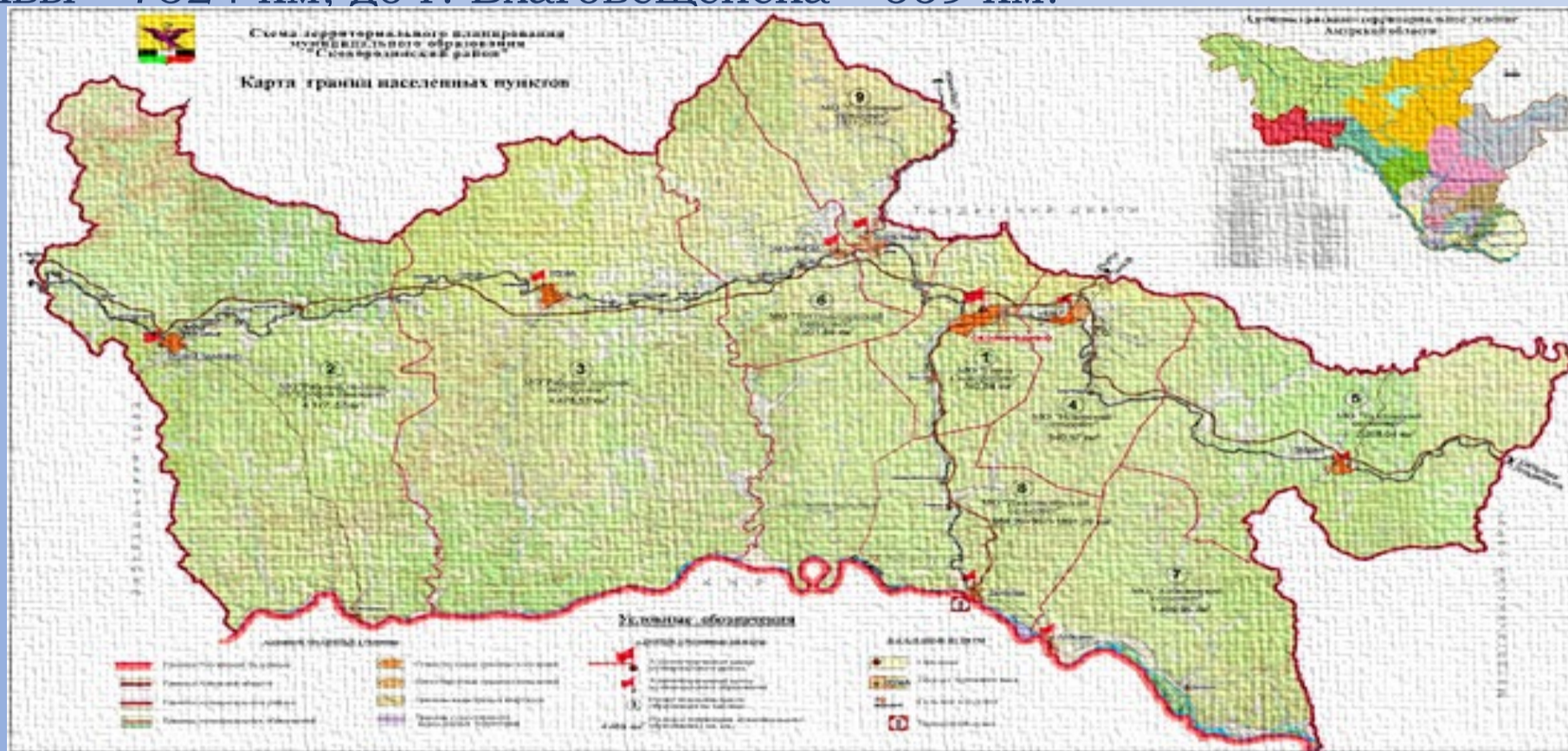
Администрация Сковородинского муниципального округа открыта для диалога с представителями бизнес-сообщества по всем вопросам, возникающим в процессе осуществления предпринимательской и инвестиционной деятельности. Мы готовы рассматривать любые предложения, работать с любым инвестором, пошагово и детально подходить к решению вопросов, готовы рассматривать преференции, льготы и предоставлять имеющиеся на территории района земельные участки и площадки для реализации инвестиционных проектов. Мы готовы создать для вас самые комфортные условия.

С уважением, Глава Сковородинского муниципального округа
Алексей Прохоров

ОБЩАЯ ХАРАКТЕРИСТИКА СКОВОРОДИНСКОГО МУНИЦИПАЛЬНОГО ОКРУГА

Сковородинский муниципальный округ образован в 1926 году, является муниципальным образованием в составе Амурской области.

Сковородинский муниципальный округ расположен на северо-западе Амурской области на возвышенном Зейско-Амурском водоразделе. Высота над уровнем моря 402 м. На западе граничит с Читинской областью, на севере - с Тындинским муниципальным округом, на востоке с Магдагачинским районом, южная граница проходит по реке Амур, сопредельная сторона Китай. Расстояние до г. Москвы – 7324 км, до г. Благовещенска – 669 км.



Сковородинский муниципальный округ занимает территорию площадью 20,5 тыс. км². Окружной центр – город Сковородино.

Территорию Сковородинского муниципального округа образуют: г. Сковородино, п. Лесной, п.г.т. Ерофей Павлович, ж.д.рзд. Аячи, ж.д.ст. Большая Омутная, ж.д.рзд. Ороченский, ж.д.рзд. Иташино, ж.д.рзд. Сегачама, ж.д.рзд. Текан, ж.д.б/п Ягодный, с. Игнашино, ж.д.ст. Глубокий, ж.д.б/п Ковали, ж.д.ст. Сгибеево, ж.д.ст. Улятка, ж.д.ст. Халан, ж.д.б/п Читкан, п. Улягир, п.г.т. Уруша, с. Талдан, с. Албазино, с. Осежено, с. Джалинда, п. Среднерейновский, п. Таёжный, с. Невер, ж.д.ст. Ульручы, п. Солнечный, ж.д.ст. Бам, ж.д.ст. Имачи, ж.д.ст. Мадалан, п. Ольдой, с. Тахтамыгда

На правом берегу Амура, на границе с Китаем расположены несколько сел, наиболее заметные из них Джалинда и Албазино. В с. Джалинда восстанавливается ранее действующий пограничный переход на Китай, будет работать таможенный пост. В с. Албазино несколько десятилетий существует краеведческий музей, хранящий историю освоения Амура русскими первопроходцами с 1650 года до настоящего времени.

Выгодное географическое положение Сковородинского муниципального округа и наличие значительного природно-ресурсного потенциала являются определяющими факторами его социально-экономического развития.

Минерально-сырьевые ресурсы

Среди широкого набора минерально-сырьевых ресурсов района выделяется небольшая группа, которая является ведущей, к таким отнесены строительные материалы, золото, минеральная вода, бурый и каменный уголь. Полезные ископаемые представлены Верхне-Приамурской золото-молибденовой зоной с ртутью, свинцом и цинком, Неверским месторождением кварцитов, цементных известняков, кирпичных глин, песчаников и песков.

Водные ресурсы

По территории Сковородинского муниципального округа протекают реки: Амур, Урка, Омутная, Уруша. Все реки текут с севера на юг. Имеются и мелкие речки. Река Амур судоходна, ширина 365-600 метров, глубина 2,2 – 4,7 метра, скорость течения – 1,1-1,4 м/с.

Климатические условия

На территории Сковородинского муниципального округа резко континентальный климат: зимой температура опускается до – 55^оС, а летом поднимается до + 38^оС. Слой снега зимой 15 – 20 см. Средняя влажность 54%.

Лесные ресурсы

Большая часть территории Сковородинского муниципального округа покрыта хвойными лесами с незначительными примесями лиственных пород. До 80% массивов составляет лиственница, распространены сосновые боры, растет ель, береза, черемуха и др., много травянистой растительности.

Рекреационные ресурсы

Рыбохозяйственные угодья представлены промысловыми видами рыб: хариус, ленок, карась, сазан, щука и другие.

Охотничье-промысловые ресурсы представлены следующими видами млекопитающих и птиц: бурый медведь, лисица, волк, заяц, бурундук, кабан, изюбр, белка, глухарь, рябчик, куропатка, тетерев и другие.

На территории Сковородинского муниципального округа располагаются комплексный Урушинский заказник площадью 30 тыс. га, комплексный заказник «Верхне-Амурский» площадью 50,7 тыс. га, памятник природы – Игнашинский минеральный источник.

В настоящее время прорабатывается возможность освоения Игнашинского минерального источника.



река Большой Невер

Историческая справка

История нашего района тесно связана с далеким прошлым русского народа, когда велось освоение этого далекого и богатого края.

На Амур в конце марта 1649 г в это «Второе Сибирское царство Илимского острога» отправляется отряд «охочих, служилых и промышленных людей» под предводительством Е.П. Хабарова. Состоял отряд из 70 человек. Шли по рекам Тугиру, Олекме и весной 1650 года добрались до реки Урки впадающей в Амур. Теперь на берегу этой реки при пересечении с железной дорогой находится станция, названная именем Хабарова – Ерофей Павлович. Осенью 1650 года Хабаров отправляется вниз по течению Амура.

Так на берегу Амура в 1650 году возникла первая русская крепость Албазин, ставшая вскоре центром русских поселений на Амуре.

В ноябре 1856 года организована Амурская область, которая стала связующим звеном между Приморьем и Забайкальем. В 1857 году казаки – переселенцы основали на Амуре (от Шилки до Малого Хингана) 15 станиц и поселков. Так вновь образуются на старых пепелищах новые станицы и хутора. В 1857 году на месте бывшего крестьянского поселения Игнашино – Станица Игнашенская на месте бывшей крепости Албазин – Станица Албазинская, хутор Бейтоновский, выселок Сгибеевский. В год подписания договора вырастают хутора – Орловский, Свербеевский, Рейновский, Перемыкинский, в 1860 году крестьянское село Воскресеновка.

В 1893-1895 г.г. велись изыскательские работы инженера Б.У. Савримовича по проектированию железной дороги, но положительных результатов они не дали. Да и правительство было более склонно строить дорогу до Востока по китайской земле КВЖД. И вот после русско-японской войны во 2-й половине 1906г. партии инженера Ф.Д. Дроздова и Е.Ю. Подруцкого вновь приступили к изысканиям трасс. 19.11.1908 г. Госсоветом был принят законопроект государственной думы о строительстве Амурской железной дороги и утвержден императором.

В 1908 году в (63 верстах) от Амура по р. Большой Невер, в месте, где железная дорога (по проекту) должна входить в долину этой реки образовывается поселение п. «Змеиный».

В конце 1925 г. на территории Амурской области созданы 2 округа, Амурский с центром в Благовещенске и Зейский с центром в пос. Рухлово, которому 14.02.1927 присваивается ранг города. В этом же году в черте города, для изучения явлений вечной мерзлоты (в нашем районе она самая глубокая) создана первая мерзлотная станция на Дальнем Востоке, стране и в мире, на которой в условиях естественного полигона, на строительных площадках и в лаборатории проводились многоплановые исследования.

16.12.1938 город Рухлово Читинской области переименован в город Сквородино, в честь убитого японцами в 1920г. председателя поселкового Совета Афанасия Николаевича Сквородина, а Рухловский район – в Сквородинский.

02.08.1948 Указом Президиума Верховного Совета СССР Амурская область выделена из состава Хабаровского края в самостоятельную область РСФСР. В нее включены 6 районов Читинской области, в т.ч. Сквородинский.

Население и трудовые ресурсы

Численность населения Сковородинского муниципального округа на начало 2024 года составила 19790 человек (в том числе городское население – 13429 человек, сельское население – 6361 человек), при этом в период 2013-2023 годы она уменьшилась на 8227 человек. Плотность населения на 01.01.2024 года – 1 человек на 1 км².

Численность населения Сковородинского муниципального округа снижается в связи с продолжающимся миграционным оттоком экономически активного населения и естественной убылью.

Основной причиной сокращения численности населения остается миграционный отток (88% от сокращения численности населения) с ежегодным значением 500-3000 человек. Ежегодный темп естественной убыли – 68-200 человек.

Снижение численности населения за период 2013-2023 годы затронуло не только сельское население (сокращение на 38,4%), но и городское (24,1 %). Наиболее серьезная ситуация сложилась в Талданском, Неверском сельсоветах, где численность населения сократилась более чем на 20 %. Населения снижается в связи с продолжающимся миграционным оттоком экономически активного населения, в том числе молодежи, и естественной убылью.

Динамика изменения численности населения Сковородинского муниципального округа

Показатели	2013 год	2018 год	2023 год
Численность населения, человек	28017	27061	19790
Число родившихся, человек	408	280	219
Число умерших, человек	437	416	376
Естественный прирост (+), убыль (-) населения, человек	-29	-137	-157
Число прибывших, человек	594	557	265
Число выбывших, человек	1062	923	645
Миграционный прирост (+), убыль (-), человек	-468	-216	-380

Численность населения, занятого в экономике Сковородинского муниципального округа стабильно растет. В 2023 году численность занятых в экономике округа составила 10219 человека, увеличившись по сравнению с 2013 годом на 1259 человек.

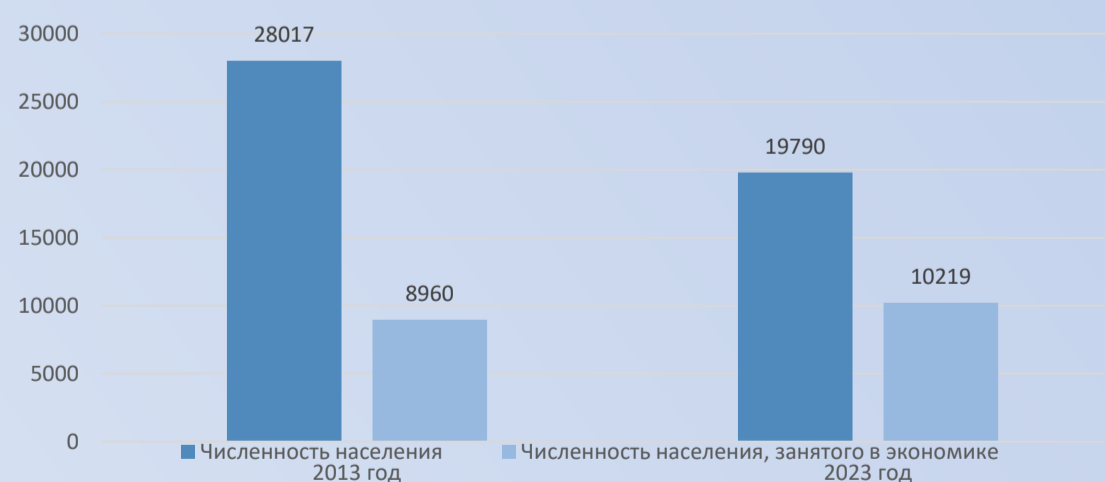


Рис. Численность населения и численность занятых в экономике (чел.)

Рост произошел за счет привлечения рабочей силы на строительство инфраструктурных объектов (автомобильной дороги «Амур», нефтепровода ВСТО, магистрального газопровода «Сила Сибири»).

Экономический потенциал

Экономика Сковородинского муниципального округа представляет собой многоотраслевое хозяйство, включающая такие виды деятельности, как сельское и лесное хозяйство, добыча полезных ископаемых, обрабатывающие производства, распределение электроэнергии, воды, транспорт и связь, строительство, оптовая и розничная торговля, здравоохранение и предоставление социальных услуг, образование и т.д.

Главным на сегодня проектом является строительство нефтепровода «Восточная Сибирь – Тихий океан» (ВСТО). Нефтепроводная система ВСТО обеспечивает транспортировку нефти Сибирских месторождений на перспективный рынок Азиатско – Тихоокеанского региона. Протяженность нефтетрубы на территории округа составляет 93,5 км. Также важным проектом для развития энергетического комплекса является сооружение экспортного нефтепровода Сковородино - Китай.

Закончено строительство перевалочной нефтебазы «Сковородино», которая обеспечивает разлив нефти в цистерны и транспортировку на восток по железной дороге.

Перспективным для округа является проект строительства в Сковородинском муниципальном округе нефтеперерабатывающего завода с установочной мощностью 3,0 млн. тонн в год. Нефтеперерабатывающий завод обеспечит поставку моторных топлив для нужд народного хозяйства и министерства обороны уже по завершению строительства первого модуля.

Возобновятся перевозки по Северному морскому пути, который станет важнейшим фактором освоения территории Севера и ключевым звеном в становлении международного транспортного коридора, обеспечивающего кратчайший выход на рынки Европы и Азиатско-Тихоокеанского региона по маршруту Мохэ (Китай) - Джалинда - Сковородино - Тында - Нерюнгри - Якутск - р. Лена - Северный морской путь - порты российского Севера и Западной Европы.

Для создания в Восточной Сибири и Дальнем Востоке единой системы добычи, транспортировки газа и газоснабжения с учетом возможного экспорта газа на рынки Китая и других близлежащих стран, планируется начать строительство магистрального газопровода Якутия-Хабаровск-Владивосток на участке Ленск-Сковородино. В перспективе, газифицировать населенные пункты по трассе газопровода - от Алдана до Сковородино.

Формирование электрической сети энергосистемы Сковородинского муниципального округа ориентировано на обеспечение надежной схемы выдачи мощности как действующими, так и сооружаемыми электростанциями, надежного электроснабжения потребителей района, ликвидации существующих ограничений по пропускной способности в электрических сетях, электроснабжения объектов Восточного нефтепровода. Для этой цели будет построена высоковольтная линия электропередачи (220 кВт) Тында - Сковородино (в габаритах 500 кВт) на подстанции Сковородино - для повышения надежности электроснабжения потребителей Сковородинского муниципального округа.

Промышленное производство

Промышленное производство Сковородинского муниципального округа представлено тремя видами экономической деятельности – добычей полезных ископаемых, обрабатывающим производством и распределением электроэнергии, газа и воды. В Сковородинском муниципальном округе функционируют 16 промышленных предприятия и 11 индивидуальных предпринимателей.

Добыча полезных ископаемых

Добыча топливно-энергетических полезных ископаемых останется приоритетным направлением. На долю отрасли приходится свыше 75% совокупного объема отгруженной промышленной продукции.

В 2023 году отгружено товаров собственного производства, выполнено работ и услуг собственными силами по добыче полезных ископаемых на сумму 2 602,1 млн. рублей, в том числе добыча руд и песков драгоценных металлов (золота, серебра и металлов платиновой группы) составила 2 041 млн. рублей, оставшаяся часть приходится на разработку гравийных и песчаных карьеров. Индекс производства составил 145 %. Рост индекса производства произошло за счет увеличения добычи руд и песков драгоценных металлов.

Обрабатывающие производства

Отгружено товаров собственного производства, выполнено работ и услуг собственными силами предприятий обрабатывающих производств в 2023 году на сумму 1,47 млн. рублей, индекс производства составил 42,1%. Уменьшение показателя, в связи с уменьшением объемов производства прочей неметаллической минеральной продукции.

Обрабатывающее производство в округе представлено следующими производствами: производство хлеба и хлебобулочных изделий, обработка древесины и производство изделий из дерева, обработка металлических изделий, предоставление услуг по ремонту, техническому обслуживанию и переделке железнодорожных локомотивов и прочего подвижного состава. Основной удельный вес в структуре отгруженной продукции занимает предоставление услуг по ремонту, техническому обслуживанию и переделке железнодорожных локомотивов и прочего подвижного состава – 44%.



Распределение электроэнергии, газа и воды

В 2023 году отгружено товаров собственного производства, выполнено работ и услуг собственными силами по передаче и распределению электроэнергии, газа и воды на сумму 81,2569 млн. рублей, индекс производства составил 98,2 %. Уменьшение индекса производства объясняется снижением производства, передачи и распределения пара и горячей воды.

Сельское хозяйство

На территории Сквородинского муниципального округа производственную деятельность ведут 16 хозяйствующих субъектов: 2 сельскохозяйственных предприятия, 9 крестьянско-фермерских хозяйств, 5 индивидуальных предпринимателей.



В 2023 году объем продукции сельского хозяйства составил 327,284 млн. рублей, индекс производства – 127,3 %. Увеличение объемов производства обусловлено ростом продукции в хозяйствах растениеводства и животноводства.

Общая посевная площадь в Сквородинском муниципальном округе в 2023 году составила 597 га, из них площадь зерновых и зернобобовых культур – 407 га, картофеля – 166 га, овощей – 24 га.

В 2023 году силами сельскохозяйственных производителей Сквородинского муниципального округа собрано 3382 тонн картофеля, 453,1 тонн овощей. Производство скота и птицы на убой (в убойном весе) снизилось по сравнению с прошлым годом на 23 тонны или на 11,2 % и составило 183 тонны, и наоборот производство молока выросло на 12,8 % до 1128 тонн. Снизилось производство яиц на 65,4% до 496 тыс. штук яиц.

На 1 января 2023 года поголовье крупного рогатого скота в хозяйствах всех категорий муниципального округа составило 712 голов, что на 2,6 % ниже уровня 2022 года, в том числе коров - 363 головы (увеличение поголовья на 104,3 %). Поголовье свиней - 81 голова (увеличение на 109,5 %). Поголовье овец и коз – 58 голов (снижение на 48,3 %). Поголовье лошадей – 303 головы (снижение на 86,1 %). Птицы – 7149 голов (уменьшение на 96,8 %).

Строительство

Объем работ, выполненных по виду деятельности «строительство», в 2023 году составил 20 351,8 млн. рублей, по сравнению с 2022 годом показатель увеличился на 169,9 %. Прогноз объемов работ, выполненных по виду деятельности «строительство» ожидается ежегодно в пределах 6-7 млн. рублей, за счет строительства магистрального газопровода «Сила Сибири» на территории района, метанолевого завода в г. Сквородино.

Ввод в действие жилых домов в 2023 году составил 12 331 кв.м. общей площади, что выше уровня 2022 года на 192,9 %, за счет строительства и ввода в эксплуатацию многоквартирных жилых домов в г. Сквородино и п.г.т. Ерофей Павлович. Из общего ввода в действие жилых домов, индивидуальные жилые дома, построенные населением составили 3 213 кв. м. общей площади, что выше по сравнению с 2022 годом на 108,2 %.

Общая площадь жилых помещений, приходящаяся в среднем на 1 жителя на конец 2023 года составила 35,9 кв.м., темп роста по сравнению с 2022 годом составил 103,8 %.

Торговля и услуги населению

На потребительском рынке функционирует более 248 магазинов, что на 12,7 % больше прошлого года. Из них 173 магазина, площадь торгового зала – 23556,9 кв. м.; 62 павильонов, площадь – 2548,5 кв. м.; 5 киосков; 8 аптек, площадью 413,6 кв. м. Обеспеченность торговыми площадями на 1 тыс. жителей составляет 1340 м².

Оборот розничной торговли в 2023 году составил 3146,2 млн. рублей, увеличился по сравнению с 2022 годом на 136,2 %. Продажа товаров в расчете на одного жителя в год достигла 159 тыс. руб. Обороты розничной торговли увеличиваются как за счет роста цен на продовольственные и промышленные товары, так и за счет расширения ассортимента товаров.

Оборот розничной торговли на душу населения в фактически действующих ценах на конец 2023 года составил 158 979,3 рублей, что выше на 142,2 %, чем на конец 2022 года.

Услуги общественного питания на территории Сковородинского муниципального округа предоставляют 6 общедоступных столовых, закусочных, посадочных мест – 136, площадь зала обслуживания посетителей – 385,2 кв. м.; 21 столовая, с числом посадочных мест – 945, площадь – 1633 кв. м.; 22 ресторана и кафе, с числом посадочных мест – 1088, площадь зала – 1904 кв. м. Обеспеченность населения сетью общедоступных предприятий в целом по Сковородинскому муниципальному округу составляет 128,5 %.

Организациями общественного питания за 2023 год реализовано продукции на 61,9 млн. рублей, рост по сравнению с 2022 годом на 140,9 %. В расчете на одного жителя оборот общественного питания составил 3,13 тыс. руб.

Сфера услуг представлена 61 предприятиями, оказывающими платные бытовые услуги населению. В 2023 году объем платных услуг, оказанных населению через все каналы реализации, составил 366,8 млн. рублей, что на 0,7 % ниже, чем год назад. В структуре расходов населения на оплату услуг преобладающую долю занимали жилищно-коммунальные услуги и услуги связи.

Оборот розничной торговли в фактически действовавших ценах, млн. рублей



Туристический потенциал

Высокий туристско-рекреационный потенциал Сковородинского муниципального округа используется далеко не в полной мере ввиду отсутствия основных видов базовой инфраструктуры, несмотря на наличие широкого спектра потенциально привлекательных туристских объектов.

Для развития туризма Сковородинского муниципального округа имеет все условия.

1. Разнообразие природных ресурсов.

Развитие туристско-рекреационного комплекса района базируется на крупном рекреационном потенциале, одними из составляющих которого являются природные ресурсы туризма. На территории Сковородинского муниципального округа расположены 6 памятников природы. Растительный мир Сковородинского муниципального округа отличается разнообразием, только лекарственных насчитывается более 30 видов. Фауна представлена такими животными как лось, изюбрь, соболь, белка, лисица, медведь бурый, косуля, кабан и другие. Из большого количества видов птиц наиболее распространены рябчик, глухарь, утка, гусь. В реках и озерах водится щука, карась и другие.

На территории Сковородинского муниципального округа расположены особо охраняемые объекты: заказники областного значения (Верхнеамурский, Урушинский, Улягир).

Наличие уникальных минеральных источников может способствовать развитию лечебно-оздоровительного туризма. На территории района обнаружено 3 источника минеральных вод, из которых разведанными является 1 (Игнашинское месторождение).

2. Наличие памятников культурно-исторического наследия.

Развитие туристско-рекреационного комплекса Сковородинского муниципального округа базируется на крупном рекреационном потенциале, одними из составляющих которого являются историко-культурные ресурсы туризма. На территории Сковородинского муниципального округа расположены 20 памятников истории и культуры, архитектуры, археологии, находящиеся на государственной охране. Один памятник археологии – «Городище «Албазинская крепость».

3. Наличие туристско-рекреационных предприятий (комнаты отдыха, станция юннатов).

4. Наличие соответствующей инфраструктуры индустрии туризма.

Важными элементами туристской индустрии являются средства размещения. Самым распространенным средством размещения являются гостиницы. На территории Сковородинского муниципального округа насчитывается 10 гостиниц. Все гостиницы являются некатегорийными.

Туристская индустрия в большинстве из них недостаточно высокое качество обслуживания в Сковородинском муниципальном округе включает кафе, бары, закусочные, буфеты и столовые.

Сами по себе уникальные природные ресурсы и культурное наследие, которыми обладает район, не могут рассматриваться в качестве единственного и достаточного условия для обеспечения успешного развития туризма в Сковородинском муниципальном округе.

Транспорт и дорожное хозяйство

Сковородинский муниципальный округ имеет хорошие внешние транспортно-экономические связи: железнодорожные (через территорию района проходит железнодорожная магистраль федерального значения, относящаяся к Могочинскому и Свободненскому отделению Забайкальской железной дороги – филиал ОАО «РЖД»); автомобильные (федеральные дороги «Амур» Чита-Хабаровск, Якутск-Невер).

На территории округа перевозки пассажиров осуществляет 1 перевозчик по 5 маршрутам общего пользования. Общая протяженность маршрутов 276,5 км. За 2023 год перевезено пассажиров 65757 пассажиров, осуществлено рейсов согласно расписанию 4235 ед.

Протяженность автомобильных дорог Сковородинский муниципальный округ составила 1437,8 км, в том числе автомобильных дорог федерального значения – 390,8 км, регионального значения – 152,5 км, местного значения – 894,5 км. Плотность автомобильных дорог общего пользования с твердым покрытием составляет 42 км на 1 тыс. кв. км территории района. В 2023 году грузооборот автотранспорта крупных и средних предприятий составил 4,7 млн. тонно-километров.

Связь. Объем услуг связи в 2023 году составил 3,811 млн. рублей.

На территории Сковородинского муниципального округа оказывает современные услуги связи высокого качества предприятие «Ростелеком», «Тындасвязьстрой», «Белогорский РЦС РЖД», «Могочинский РЦС РЖД», «ТТК». Также существуют станции сотовой связи: «Билайн», «Мегафон», «МТС».

Перечень населенных пунктов Сковородинского муниципального округа, в которых отсутствует, либо отмечается низкий уровень сигнала сотовой связи: с. Игнашино, с. Осежено, п. Среднерейновский, п. Таежный.

Социальная инфраструктура

В районе 12 общеобразовательных школ, которые посещают 3349 учащихся, 13 организаций дошкольных учреждений, которые посещают 1012 детей. В г. Сковородино действует МУ Сковородинский центр «Знание», что позволяет многим жителям Сковородинского муниципального округа получить профессию без выезда за его пределы.

Учреждения культуры Сковородинского муниципального округа представлены 9 учреждениями культурно-досугового типа, 11 библиотеками, 2 музеями, с количеством экспонатов основного фонда 6417 шт.. В системе учреждений культуры района работает МБОУ ДОД Детская музыкальная школа г. Сковородино.

На территории Сковородинского муниципального округа находится 50 спортивных сооружений, из них 3 стадиона, 25 плоскостных спортивных сооружения, 19 спортивных залов, 2 плавательных бассейна, 1 физкультурно-оздоровительный центр. Всего привлечены к занятиям спортом 10420 человек.

Лечебно-профилактическую помощь населению оказывают:

ГБУЗ Амурской области «Сковородинская ЦРБ», в состав которой входит поликлиника, 5 участковых больниц, 10 фельдшерско-акушерских пунктов.

Ведомственные учреждения здравоохранения: узловая больница ст. Сковородино ОАО «РЖД», с филиалом с. Уруша; узловая больница ст. Ерофей Павлович; поликлиническое отделение узловой больницы ст. Талдан.

Инвестиционная привлекательность

Объем инвестиций в основной капитал крупных и средних организаций всех отраслей экономики, субъектов малого предпринимательства за 2023 год составил, 111 235,952 млн. рублей или на 198,2 % выше к прошлому году за счет строительства магистрального газопровода «Сила Сибири».

Объем инвестиций в Сковородинском муниципальном округе на душу населения в 2023 году составил 5 620,8 тыс. рублей.

Инвестиции Сковородинского муниципального округа в общем объеме инвестиций всей Амурской области за 2023 год составили 16 %.

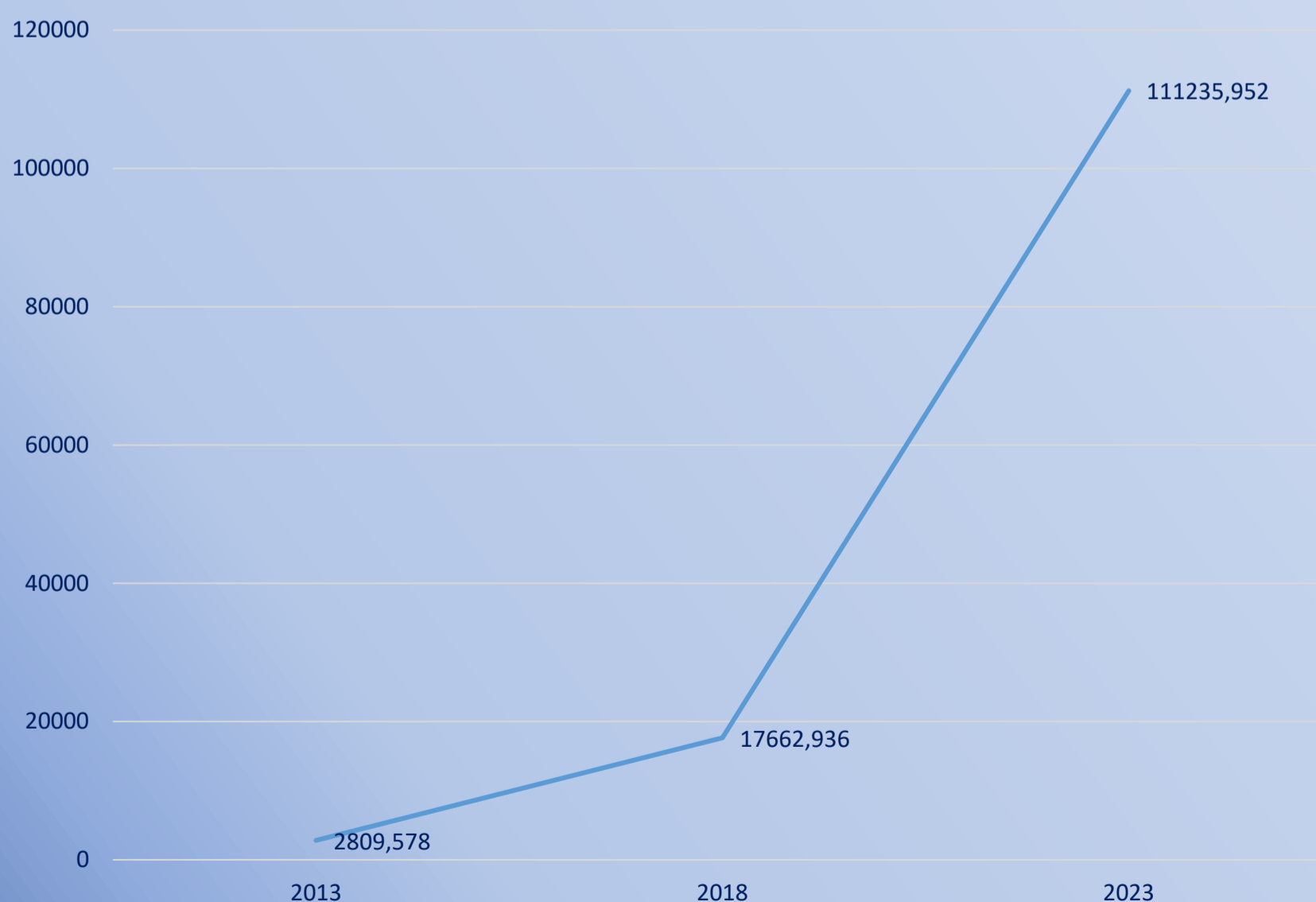
Доминирующим видом инвестиций за 2022 год в Сковородинском муниципальном округе явились вложения по ОКВЭД в «здания (кроме жилых) и сооружения, расходы на улучшения земель» – 102 817,833 млн. рублей или 92,4 % от всех форм инвестиционных вложений.

Источниками инвестиций в 2023 году явились привлеченные средства, удельный вес которых составил 95,9 % (106 687,059 млн. рублей). Данный показатель увеличился по сравнению с 2022 годом в 2,2 раза.

Это свидетельствует о том, что, предприятия могут инвестировать за счет своей прибыли, остающейся в распоряжении организаций и амортизационными отчислениями, что говорит о стабилизации положения предприятий. Соответственно удельный вес собственных средств составил – 4,1 % (4 548,893 млн. рублей).

Сковородинский муниципальный округ учувствовал в 2-х международных выставках-ярмарках «АмурЭкспоФорум», позиционируя себя как район, привлекательный для инвестиций.

Инвестиции в основной капитал, млн. рублей



Конкурентные преимущества

Матрица SWOT-анализа Сквородинского муниципального округа

Сильные стороны	Возможности
1. Наличие природных ресурсов, которые могут служить сырьевой базой (залежи известняка, глины для производства кирпича и т.д.).	1. Повышение эффективности использования природных ресурсов и развитие производств по добыче и переработке минерально-сырьевых ресурсов.
2. Обеспеченность лесными ресурсами.	2. Развитие производств по глубокой переработке древесины.
3. Благоприятные условия для ведения сельского хозяйства.	3. Реформирование сельского хозяйства и развитие отраслей производства и переработки сельскохозяйственной продукции.
4. Экономически активное население.	4. Развитие социальной инфраструктуры, формирование благоприятных условий жизни населения, повышение благосостояния и уровня жизни населения.
5. Удобное географическое положение, близость к важнейшим железнодорожным и автомобильным магистралям. Приграничное положение с КНР.	5. Условия для развития бизнеса, повышения инвестиционной привлекательности округа.
6. Благоприятные условия для отдыха и оздоровления жителей и гостей округа.	6. Организация курортной зоны.
Слабые стороны	Угрозы
1. Слабый уровень развития транспортного комплекса.	1. Снижение эффективности функционирования всего хозяйственного комплекса, увеличение транспортных расходов, миграционный отток.
2. Слабый уровень развития связи.	2. Предельный дефицит бюджета Сквородинского муниципального округа и его зависимость от финансовой помощи из областного и федерального бюджетов.
3. Высокая степень изношенности и низкая экономичность системы ЖКХ.	3. Перерасход топлива, увеличение расходов на содержание, нарушение санитарно-гигиенических норм, ухудшение экологической обстановки.
4. Слабое развитие отраслей агропромышленного комплекса.	4. Рост цен на продукцию сельского хозяйства, ухудшение демографической ситуации, деградация земель.
5. Сокращение численности населения в результате естественной убыли и миграционного оттока.	5. Ухудшение демографической ситуации.
6. Дефицит высококвалифицированных рабочих кадров.	6. Замедление темпов экономического роста.

В целом во внешней и внутренней среде Сквородинского муниципального округа содержится значительный потенциал для успешного развития. Поэтому деятельность администрации Сквородинского муниципального округа должна быть целенаправленно ориентирована на использование имеющихся преимуществ и благоприятных возможностей, с одновременным исправлением недостатков и предупреждением потенциальных угроз.

Инвестиционная площадка



Земельный участок, кадастровый номер 28:24:014100:1163

Площадь – 36,2 га.

Предназначение: для размещения производственной инфраструктуры

Имеется возможность подключения линий электропередач.

Участок ровный.

Собственность: муниципальная.

Контактное лицо: Глава Сквородинского муниципального округа

А.В. Прохоров, тел. 8 416 54 22 2 17

Нормативно-правовые акты по инвестиционной деятельности:

- ❖ Постановление администрации Сквородинского муниципального округа № 2235 от 11.12.2023 "Об утверждении Алгоритма действий инвестора по обеспечению доступа к дорожной инфраструктуре путем строительства или реконструкции пересечений"
- ❖ Постановление администрации Сквородинского муниципального округа № 1846 от 09.10.2023 "Об утверждении Регламента сопровождения инвестиционных проектов по принципу «одного окна»"
- ❖ Постановление администрации Сквородинского муниципального округа № 1843 от 09.10.2023 "Об утверждении Порядка проверки эффективности инвестиционных проектов"
- ❖ Постановление администрации Сквородинского муниципального округа № 1841 от 09.10.2023 "Об утверждении Положения о муниципально-частном партнерстве в Сквородинском муниципальном округе"
- ❖ Постановление администрации Сквородинского муниципального округа № 1840 от 09.10.2023 "Об утверждении Положения о муниципальной поддержке инвестиционной деятельности на территории Сквородинского муниципального округа"
- ❖ Постановление администрации Сквородинского муниципального округа № 1839 от 09.10.2023 "Об утверждении Порядка выдачи согласия в письменной форме владельцем автомобильной дороги местного значения в целях строительства"
- ❖ Решение Совета народных депутатов Сквородинского муниципального округа № 153 от 29.12.2022 "Об утверждении Правил определения размера платы по соглашению об установлении сервитута в отношении земельных участков"
- ❖ Постановление администрации Сквородинского муниципального округа № 1755 от 25.09.2023 "Об утверждении Порядка принятия решения о предоставлении бюджетных инвестиций юридическим лицам, не являющимся государственными или муниципальными учреждениями"
- ❖ Постановление администрации Сквородинского муниципального округа № 1435 от 27.05.2023 "Об утверждении Требований к договорам о предоставлении бюджетных инвестиций юридическим лицам"
- ❖ Постановление администрации Сквородинского муниципального округа № 947 от 23.05.2023 "Об утверждении Положения о предоставлении муниципальной гарантии администрацией Сквородинского муниципального округа"

ПЕРЕЧЕНЬ ИНВЕСТИЦИОННЫХ ПРЕДЛОЖЕНИЙ

№ п/п	Наименование предложения	Стоимость, млн. руб.	Форма сотрудничества	Общая информация проекта
1	Комплексное освоение месторождения Алуниты для производства поделочных камней	80	Любая форма инвестирования	<p>Рудопроявление расположено в восточной части Талданского поля нижнемеловых вулканитов приблизительно в 1 км от контакта с буриндинским массивом раннемеловых гранитоидов. В осевых частях тел алунитовых кварцитов выделяются моноалуниты массивные слаботрещиноватые полосчатые породы. Они обладают коричнево-серой окраской с четкими волнистыми рисунками. Алунитовые вторичные кварциты со средним содержанием алунита 44,24 % занимают площади 200 тыс.м² и 90 тыс. м². Среди них горными выработками вскрыты тела мощностью до 30 м и протяженностью до 700 м, со средним содержанием алунита 83,4 %.</p> <p>Прогнозные ресурсы в двух телах алунитовых вторичных кварцитов составляют 10 млн. т и 2 млн. т, при глубине оценки 100 м и плотности 2,9 г/см³. Из них примерно 3 млн. т представлены моноалунитами.</p>
2	Строительство завода по производству крупноразмерных ориентированных о-стружечных плит (OSB)	65	Любая форма инвестирования	<p>Реализация данного проекта решает вопрос переработки низкосортного лесосырья: балансов и низкосортного пиловочника сосновых пород, лиственных и темнохвойных пород древесины, которые ранее не использовались в производстве, а также отходов деревообрабатывающих производств. Плиты OSB конкурируют с фанерой из древесины хвойных пород на рынке материалов для производства малоэтажных деревянных домов и для изготовления крупной тары и упаковки.</p> <p>Строительство завода по производству OSB с применением наиболее современных технологических процессов и последних модификаций импортного оборудования, с расширенным ассортиментом выпуска продукции является своевременным и будет иметь гарантированный рынок сбыта продукции.</p>

ПЕРЕЧЕНЬ ИНВЕСТИЦИОННЫХ ПРЕДЛОЖЕНИЙ

№ п/п	Наименование предложения	Стоимость, млн. руб.	Форма сотрудничества	Общая информация проекта
3	Строительство мини-завода для производства извести, цемента	30	Любая форма инвестирования	<p>Месторождение известняков расположено в 14 км на северо-востоке г. Сковородино, в 9 км севернее разъезда Встречный. Месторождение приурочено к ниже-среднедевонским отложениям, среди которых выделяется пластообразная залежь чистых известняков. Длина залежи 600 м, ширина 100 м, мощность 80 м.</p> <p>Известняки средне-крупнокристаллические. Химсостав (в %): диоксид кремния – 1,34-2,28, оксид алюминия – 0,08-0,36, оксид железа – 0,4-0,82, оксид кальция – 53,27-54,43, оксид магния – 0,39-0,6. Известняки пригодны для получения извести и цемента. Ориентировочные запасы 4-4,5 млн.т. Также в районе выявлены месторождения известняка Имачинское, Лазаревское, Мадаланское, Ольдойское, Урушинское – запасы не подсчитывались.</p>
4	Строительство мини-завода по производству кирпича	30	Любая форма инвестирования	<p>Месторождения глин и суглинков расположено в 35 км северо-западнее г. Сковородино, в 3 км от ст. Бам. Месторождение сложено отложениями 1 надпойменной террасы левобережья р. Крестовки. Полезным слоем являются серовато-коричневые суглинки мощностью 1,8-2,9 м и темно-серые глины мощностью 1,6 м, залегающие в виде пластообразной залежи, вытянутой в широтном направлении. Вскрышка 0,2-0,3 м. Подстилающие породы – гравийно-галеничниковые отложения.</p> <p>Глины относятся к тонкодисперсным со средним содержанием включения, полукислым и кислым, малопластичным, неспекшимся. Лабораторными и полужаводскими испытаниями установлена пригодность серовато-коричневых глин для производства:</p> <p>а) обыкновенного глиняного кирпича марки 100, б) керамзитового гравия марок 450 и 500.</p> <p>Балансовые запасы глин 14353 тыс. куб. м.</p>

ПЕРЕЧЕНЬ ИНВЕСТИЦИОННЫХ ПРЕДЛОЖЕНИЙ

№ п/п	Наименование предложения	Стоимость, млн. руб.	Форма сотрудничества	Общая информация проекта
5	Освоение, добыча и переработка торфа	15	Любая форма инвестирования	<p>Проявления торфа располагаются на всей территории Сковородинского района. Суммарные запасы этих месторождений района составляют 53 млн 365 тыс. тонн и имеют разные показатели зольности, влажности, мощности торфяного пласта, степени разложения, глубины торфяной залежи. По существующим данным на территории района имеются необходимые запасы месторождений торфа для приготовления удобрений или торфяного топлива.</p>
6	Розлив минеральной воды на базе Игнашинского месторождения минеральных вод	55	Любая форма инвестирования	<p>Источник Игнашинский приурочен к правому борту долины р. Игнашиха в 6 км северовосточнее с. Игнашино Сковородинского района и представляет собой восходящий, рассредоточенный очаг разгрузки подземных вод из глинистых сланцев позднепалеозойского юрского периода. Нагрузка происходит в области распространения многолетних мерзлых вод, температура воды 0,5°С. Дебит источника 2,5-3,0 л/с.</p> <p>По химическому составу исследуемая вода относится к маломинерализованной (М 1,0-2,0 г/дм³) гидрокарбонатной магниево-кальциевой (натриево-магниево-кальциевой): НСО₃⁻ 86, Са²⁺ 42, Mg²⁺ 39, Na⁺⁺K⁺ 19 мг.-экв.%), со слабокислой реакцией среды (рН 6,5). Образцы содержат повышенное количество диоксида углерода (СО₂раств. 308 мг/дм³) и кремния (Н₂SiO₃ 36 мг/дм³).</p> <p>По Классификации минеральных вод Минздрава России, исследуемая вода Игнашинского источника относится к минеральным природным питьевым лечебно-столовым водам, приближается к IV группе Шмаковскому типу.</p>

ПЕРЕЧЕНЬ ИНВЕСТИЦИОННЫХ ПРЕДЛОЖЕНИЙ

№ п/п	Наименование предложения	Стоимость, млн. руб.	Форма сотрудничества	Общая информация проекта
7	Строительство горнолыжного спуска в 3 км от г. Сковородино	55	Любая форма инвестирования	<p>Строительство и обустройство горнолыжного спуска.</p> <p>Преимущества горнолыжного спуска перед конкурентами:</p> <ul style="list-style-type: none"> цены ниже, чем у основных конкурентов; высокий уровень качества предоставляемых услуг; уникальное географическое положение; наличие подъемника; наличие отличных трасс для катания, как профессиональных лыжников, так и для начинающих и детей; трасса общей протяженностью 450 метров.
8	Строительство «гостиного двора» на базе Албазинского краеведческого музея	55	Любая форма инвестирования	<p>Необходимо произвести восстановление Албазинского острога в его натуральную величину. Одновременно с восстановительными работами необходимо построить «Гостевой двор» со старорусским колоритом для приема, размещения прибывших туристов. Открыть ролевые экспозиции, лавку сувениров. Разработать план развлекательных программ с использованием народных обычаев русских гуляний (Масленица, Иван Купала, Святочные гадания и пр.), христианских праздников (Пасха, Троица, Яблочный Спас, Медовый Спас, Покров и пр.), разработать маршруты на места археологических находок с привлечением желающих к раскопкам.</p> <p>Для «гостиного двора» на базе Албазинского краеведческого музея можно предложить следующее: ресторан со старорусским колоритом; экскурсии, посещения музея; лавка сувениров; проведение развлекательных программ с использованием народных обычаев русских гуляний и христианских праздников; экскурсии по местам археологических находок с привлечением желающих к раскопкам; пляж; баня; катание на лошадях; походы; прокат велосипедов, роликовых коньков, бадминтона; бильярд; дискотека, детская площадка.</p>

ПЕРЕЧЕНЬ ИНВЕСТИЦИОННЫХ ПРЕДЛОЖЕНИЙ

№ п/п	Наименование предложения	Стоимость, млн. руб.	Форма сотрудничества	Общая информация проекта
9	<p>Строительство лечебно-оздоровительного комплекса на базе Игнашинского месторождения минеральных вод</p>	35	Любая форма инвестирования	<p>Источник Игнашинский приурочен к правому борту долины р. Игнашиха в 6 км северо-восточнее с. Игнашино и представляет собой восходящий, рассредоточенный очаг разгрузки подземных вод из глинистых сланцев позднепалеозойского-юрского периода. Нагрузка происходит в области распространения многолетних мерзлых вод, температура воды 0,5°C. Дебит источника 2,5-3,0 л/с.</p> <p>По химическому составу исследуемая вода относится к маломинерализованной (М 1,0-2,0 г/дм³) гидрокарбонатной магниево-кальциевой (натриево-магниево-кальциевой): HCO₃⁻ 86, Ca²⁺ 42, Mg²⁺ 39, Na⁺⁺K⁺ 19 мг.-экв.%), со слабокислой реакцией среды (рН 6,5). Образцы содержат повышенное количество диоксида углерода (СО₂раств. 308 мг/дм³) и кремния (H₂SiO₃ 36 мг/дм³).</p> <p>Нормируемые для питьевых минеральных вод микроэлементы, в том числе тяжелые металлы (свинец, ртуть, кадмий, мышьяк и другие), соединения группы азота (нитриты, нитраты, аммоний), а также фторид, стронций, селен, радионуклиды (естественные и техногенные) не обнаружены или их содержание значительно ниже ПДК для питьевых минеральных вод. По органолептическим признакам минеральная вода: прозрачная, без цвета и запаха, имеет рыжий осадок, характерный для подземных вод обогащенных железом (в подкисленной пробе обнаружено ∑Fe 10 мг/дм³). Санитарно-микробиологические показатели соответствуют нормативным требованиям.</p> <p>По Классификации минеральных вод Минздрава России, исследуемая вода Игнашинского источника относится к минеральным природным питьевым лечебно-столовым водам, приближается к IV группе Шмаковскому типу.</p>

ФОРМЫ ПОДДЕРЖКИ ИНВЕСТОРАМ

№ п/п	Наименование поддержки	Условия предоставления	Контакты для консультации
1	Налоговые льготы	<p>Земельный налог: Налоговая ставка по землям сельскохозяйственного назначения и землям населенных пунктов, используемым для сельскохозяйственной деятельности – 0,1% (при утвержденной ставке для иных собственников 0,3%); Налоговая ставка в отношении прочих земельных участков – 1% (при утвержденной ставке для иных собственников 1,5%).</p> <p>Налог на имущество физических лиц: налоговая ставка к суммарной инвентаризационной стоимости объектов налогообложения свыше 500 тыс. руб. – 0,3% (при утвержденной ставке для иных собственников 0,5%). https://skvadmin.amurobl.ru/pages/ekonomika/nalogi/</p>	Управление экономики администрации Сковородинского муниципального округа тел. 8 416 54 22 4 89; 8 914 380 50 38 skv_economika@mail.ru
2	Муниципальная гарантия	<p>Муниципальная гарантия - вид долгового обязательства, в силу которого администрация Сковородинского муниципального округа (гарант) обязан при наступлении предусмотренного в гарантии события (гарантийного случая) уплатить лицу, в пользу которого предоставлена гарантия (бенефициару), по его письменному требованию определенную в обязательстве денежную сумму за счет средств бюджета Сковородинского муниципального округа в соответствии с условиями даваемого гарантом обязательства отвечать за исполнение третьим лицом (принципалом) его обязательств перед</p> <p>Предоставляется на конкурсной основе. https://skvadmin.amurobl.ru/pages/investoru-/.normativnye-pravovye-akty./.</p>	Управление экономики администрации Сковородинского муниципального округа тел. 8 416 54 22 4 89; 8 914 380 50 38 skv_economika@mail.ru
3	Бюджетные инвестиции	<p>Бюджетные инвестиции предоставляются юридическим лицам, не являющимся государственными или муниципальными учреждениями и государственными или муниципальными унитарными предприятиями (далее - юридическое лицо), на строительство (реконструкцию, в том числе с элементами реставрации, техническое перевооружение) объектов капитального строительства или на приобретение объектов недвижимого имущества. https://skvadmin.amurobl.ru/pages/investoru-/.normativnye-pravovye-akty./.</p>	Управление экономики администрации Сковородинского муниципального округа тел. 8 416 54 22 4 89; 8 914 380 50 38 skv_economika@mail.ru

ФОРМЫ ПОДДЕРЖКИ ИНВЕСТОРАМ

№ п/п	Наименование поддержки	Условия предоставления	Контакты для консультации
4	Субсидии из средств бюджета Сковородинского муниципального округа	<p>В рамках подпрограммы «Поддержка субъектов малого и среднего предпринимательства, осуществляющих деятельность в сфере производства товаров» муниципальной программы «Развитие малого и среднего предпринимательства, туризма в Сковородинском муниципальном округе» субъектам МСП предоставляются следующие виды поддержек:</p> <p>Возмещение части затрат субъектов малого и среднего предпринимательства, а также физических лиц, не являющихся индивидуальными предпринимателями и применяющих специальный налоговый режим «Налог на профессиональный доход», связанных с приобретением оборудования в целях создания, и (или) развития, и (или) модернизации производства товаров (работ, услуг).</p> <p>Целью предоставления субсидий является возмещение части затрат субъектов малого и среднего предпринимательства, а также физических лиц, не являющихся индивидуальными предпринимателями и применяющих специальный налоговый режим «Налог на профессиональный доход», связанных с приобретением оборудования в целях создания, и (или) развития, и (или) модернизации производства товаров (работ, услуг).</p> <p>Субсидия предоставляется субъектам МСП, зарегистрированные в Сковородинском муниципальном округе и осуществляющие свою хозяйственную деятельность на территории Амурской области не менее 6 месяцев на дату подачи заявки, а также отсутствует неисполненная обязанность по уплате налогов, сборов, страховых взносов, пеней, штрафов, процентов, подлежащих уплате в соответствии с законодательством Российской Федерации о налогах и сборах.</p> <p>https://skvadmin.amurobl.ru/pages/ekonomika/maloe-i-srednee-predprinimatelstvo/formy-podderzhki-finansovaya-podderzhka/2023г.-/.</p>	<p>Управление экономики администрации Сковородинского муниципального округа тел. 8 416 54 22 4 89; 8 914 380 50 38 skv_economika@mail.ru</p>

ФОРМЫ ПОДДЕРЖКИ ИНВЕСТОРАМ

№ п/п	Наименование поддержки	Условия предоставления	Контакты для консультации
5	Имущественная поддержка	<p>Правом на получение имущественной поддержки обладают юридические и физические лица, зарегистрированные и осуществляющие деятельность на территории Сковородинского муниципального округа, предоставляющие отчетность в налоговые органы, отвечающие требованиям ст. 14 Федерального закона от 24.07.2007 № 209-ФЗ «О развитии малого и среднего предпринимательства в Российской Федерации», не имеющие задолженности по уплате платежей всех уровней.</p> <p>Имущественная поддержка субъектам малого и среднего предпринимательства и организациям, образующим инфраструктуру поддержки малого и среднего предпринимательства, на территории Сковородинского муниципального округа осуществляется на возмездной основе в виде передачи во владение и (или) в пользование муниципального имущества, в том числе земельных участков, зданий, строений, сооружений, нежилых помещений, оборудования, машин, механизмов, установок, транспортных средств, инвентаря, инструментов, на возмездной основе, безвозмездной основе или на льготных условиях в соответствии с муниципальными программами развития субъектов МСП. Указанное имущество должно использоваться по целевому назначению. https://skvadmin.amurobl.ru/pages/kumi/imushchestvennaya-podderzhka-subektov-malogo-i-srednego-predprinimatelstva/.</p>	<p>Комитет по управлению муниципальным имуществом Сковородинского муниципального округа Тел. 8 416 54 22 2 71 kumi_skv@mail.ru</p>
6	Нефинансовые меры	<p>Поддержка (направление) ходатайств и обращений в федеральные органы государственной власти Российской Федерации, органы власти Амурской области, об оказании содействия инвесторам при реализации инвестиционного проекта;</p> <p>Распространение позитивной информации об инвесторе;</p> <p>Размещение информации о реализуемом проекте на официальном сайте администрации в сети «Интернет»;</p> <p>Оказание содействия в согласовании, оформлении разрешительной документации.</p>	<p>Управление экономики администрации Сковородинского муниципального округа тел. 8 416 54 22 4 89; 8 914 380 50 38 skv_economika@mail.ru</p>

КОНТАКТНАЯ ИНФОРМАЦИЯ

676014, Амурская область, Сковородинский муниципальный округ, г. Сковородино, ул. Победы, д. 33

Официальный сайт администрации Сковородинского муниципального округа <https://skvadmin.amurobl.ru/>.

Глава Сковородинского муниципального округа – Прохоров Алексей Викторович,
Тел.: 8 (41654) 22-2-22 – приемная Главы Сковородинского муниципального округа, факс: 8 (41654) 22-3-37, e-mail: dokument.skov@yandex.ru

Начальник управления экономики администрации Сковородинского муниципального округа – Полуляхова Виктория Сергеевна
Тел.: 8 (41654) 22-4-89, e-mail: skv_economika@mail.ru

Председатель Комитет по управлению муниципальным имуществом Сковородинского муниципального округа – Смердова Ольга Александровна
Тел.: 8 (41654) 22-6-56, e-mail: kumi_skv@mail.ru

Начальник управления жилищно-коммунального хозяйства, строительства и архитектуры администрации Сковородинского муниципального округа – Киселева Наталья Николаевна
Тел.: 8 (41654) 22-7-60, e-mail: zkh.skov@yandex.ru

